

ALONE IN THE DARK 3™

GHOSTS IN TOWN



プレイヤーズガイド



FLY IN THE DARK 2

C O N T E N T S

- 03. 物語
- 04. ゲームのはじめかた
- 05. 操作方法
- 07. キャラクターの行動選択
- 08. 戦闘モード
- 10. アイテムの使用
- 11. ゲームの進めかた
- 13. セーブ・ロード

※ マニュアル中の「ENTERキー」という表記はWindows 95版のもので、Macintosh版では「RETURNキー」であることを示します。ご了承ください。

物 語

カーンビー最後の戦い

1925年。7月――。

サンフランシスコにあるエドワード・カーンビー探偵事務所にて、捜査依頼の電話が飛び込んで来た。電話の向こうで、依頼人の映画プロデューサー、*グレッグ・ソーンダースは言う。

「スローター・ガルチでウエスタン映画を撮影中だったロケ隊が、行方不明になってしまったんだ。君の友人、*エミリー・ハートウッドも脚本家として参加している。頼むよカーンビー、何とかしてくれ」

ソーンダースも、エミリーも、かつてカーンビーが解決した事件の関係者たちだ。思い出とともに、忘れられない戦慄が脳裏をよぎる。カーンビーは、運命の求めるままに、その依頼を引き受けた。

「スローター・ガルチ（虐殺の峡谷）か…。妙なことが起こらなければいいが…」

…こうして、私立探偵エドワード・カーンビーは、再び冒険の旅へ出発することになりました。あなたは「カーンビー」となって、消えたロケ隊の謎を解き明かしてください。はたして、無事に事件を解決し、エミリーを助け出すことができるでしょうか？

物語の舞台

モハビ砂漠にある荒れ果てた町、スローター・ガルチ。かつてはここにインディアンたちの墓があり、聖地として崇められていた。ところが、死者の魂を弔う「黄金の鷲像」が何者かに掘り出されてから、この土地の運命は変わってしまう。「黄金」に目が眩んだ無法者たちの手によって、聖地は次々に掘り起こされていったのだ。家が建ち、酒場ができ、鉄道が引かれ、インディアンの聖地は、ゴールドラッシュの町と呼ばれるようになった。しかし、その一方で、奇妙な死を遂げる住人が増えはじめる。「インディアンの呪いだ!」と叫びながら、狂ったように暴れ出し、息絶える住人たち。やがて町から人々の影は消え、不気味な静寂だけが残った。ある映画の撮影隊が、この地に足を踏み入れたのは、それから数十年後のことである…



※ エミリー・ハートウッド…「アローン・イン・ザ・ダーク」に登場
※ グレッグ・ソーンダース…「アローン・イン・ザ・ダーク 2」に登場したクレースの父親

ゲームのはじめかた

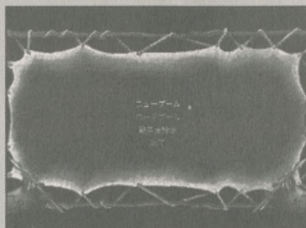
■ オープニングストーリー ■

ゲームを立ち上げるとオープニングが始まります。ここでは、カーンビーが捜査依頼の電話を受けるシーンが描かれています。ESCキーを押すとオープニングを飛ばすことができます。



■ メインメニュー画面 ■

オープニングが終わると「メインメニュー画面」が表示されます。ここでは以下の操作を行うことができます。カーソルキー上下で項目を選択し、ENTERキーで決定してください。



● ニューゲーム

ゲームが始まります。はじめからスタートするときには、ここを選んでください。

● ロードゲーム

セーブしておいたゲームデータをロードできます。→ 13ページ

● 難易度設定

画面が切り換わり、難易度を設定できます。カーソルキー上下で項目を選択してください。

〈カーンビーのヒットポイント〉

カーンビーの体力を3段階で設定できます。カーソルキー左右で切り替えてください。

〈カーンビーの攻撃力〉

カーンビーの攻撃力を3段階で設定できます。カーソルキー左右で切り替えてください。

〈敵の攻撃力〉

敵の攻撃力を3段階で設定できます。カーソルキー左右で切り替えてください。

〈初級／中級／上級〉

ゲーム全体の難易度を3段階で設定できます。カーソルキー上下で選択し、ENTERキーで設定してください。ここを設定すると「カーンビーのヒットポイント」「カーンビーの攻撃力」「敵の攻撃力」の項目が自動的に決定されます。細かい設定を行いたいときは、上の3項目を使って設定してください。

〈メニューに戻る〉

ここを選ぶと「メインメニュー画面」に戻ります。

● 終了

ゲームを終了できます。

操作方法

■ アクション画面の操作 ■

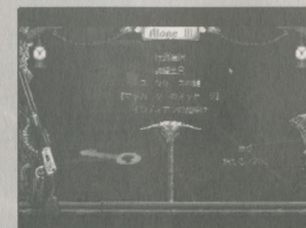
キャラクターを動かしながら、ゲームを進行していく画面です。歩いたり、走ったり、戦ったり、ジャンプしたり、さまざまなアクションが展開します。キー操作を覚えておきましょう。



カーソルキー上	キャラクターの前進
カーソルキー上2回	キャラクターのダッシュ
カーソルキー下	キャラクターの後退
カーソルキー左右	キャラクターの方向転換
スペースバー	「行動」を実行 (→ 07ページ)
ESCキー	「オプション画面」表示
ENTERキー	「アイテム画面」表示
TABキー	全体マップ表示

■ アイテム画面の操作 ■

「アクション画面」でENTERキーを押すと「アイテム画面」に切り換わります。ここではキャラクターの行動選択 (→ 07ページ)、アイテムの使用 (→ 10ページ) ができます。



カーソルキー上下	「行動」「アイテム」の選択
カーソルキー左右	キャンセル
ENTER	決定
ESC	「アクション画面」に戻る

■ アイテム入手画面の操作 ■

「アクション画面」でアイテムを見つけたときは、自動的に「アイテム入手画面」に切り換わります。「取る」を選ぶと入手でき、入手したアイテムが「アイテム画面」に表示されます。



カーソルキー左右	「無視する／取る」を選択
ENTERキー	実行

■ オプション画面の操作 ■

「アクション画面」でESCキー押すと「オプション画面」に切り換わります。ここでは以下の操作が可能です。カーソルキー上下で項目を選択し、ENTERキーで決定してください。



- **ゲーム再開**：「アクション画面」に戻ります。
- **セーブゲーム**：ゲームをセーブします。(→ 13ページ)
- **ロードゲーム**：ゲームをロードします。(→ 13ページ)
- **難易度設定**：難易度を設定できます。(→ 04ページ)
- **BGM**：BGMの「オン／オフ」をENTERキーで切り替えます。
- **効果音**：効果音の「オン／オフ」をENTERキーで切り替えます。
- **解像度**：ゲーム中の解像度をENTERキーで切り替えます。
- **終了**：ゲームを終了します。

※ ゲーム中のショートカットキー ※

「アクション画面」で以下の操作を行うことができます。

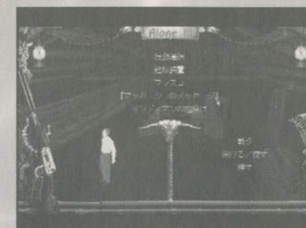
Mキー	BGMの「オン／オフ」	Sキー	効果音の「オン／オフ」
Iキー	「アイテム画面」表示	Pキー	ポーズ (Windows 95版のみ)

※ ウィンドウアイコン ～Windows 95版のみ～ ※

ゲームウィンドウ最上部の左端にあるアイコンをクリックすると、画面サイズの選択メニューが表示されます。「320×200」「640×400」「960×600」の3サイズの中から選んでください。

キャラクターの行動選択

「アイテム画面」で「行動選択」を選び、ENTERキーを押すと、キャラクターの行動を選択できます。カーソルキー上下で選択し、ENTERキーで決定してください。決定後、スペースバーを押し続けることで、行動を実行します。状況によって行動の種類は変わります。



【戦う】

戦闘モードに切り換わります。キャラクターは敵と戦う体勢をとります (→ 08ページ)。

【開ける／探す】

机の上や床の上に落ちている物を探したり、部屋の扉、引き出しなどを開けたりします。

【押す】

物を押して動かすことができます。物影に隠されている何かを発見できるかもしれません。

【ジャンプ】

離れた場所へ飛び移ることができます。足をすべらせて落ちないように注意が必要です。

キャラクターの体力

「行動選択」を選ぶと、キャラクターの体力が表示されます。数字がゼロになるとゲームオーバーになるので注意してください。アイテム「フラスコ」などを飲むと回復できます。

体力

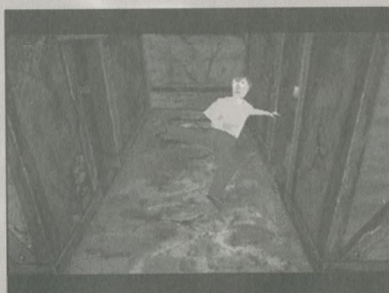


戦闘モード

ゲーム中、敵に襲われることがあります。時には素手で、時には武器を使い、敵を倒してください。倒したあとは、アイテムが落ちていないかどうか、チェックしたほうがよいでしょう。

【素手で戦う】

「アイテム画面」の「行動選択」で「戦う」を選ぶと、キャラクターは素手で戦うようになります。素手の攻撃には、以下の3パターンがあるので、状況によって使い分けてください。



● 頭突き：スペースバー押し続ける+カーソルキー上

すばやく攻撃を繰り返すことができますが、威力はそれほど大きくありません。

● パンチ：スペースバー押し続ける+カーソルキー左右

ほどほどの威力を持つ攻撃方法。カーソルキー右で右パンチ、左で左パンチを繰り返します。

● キック：スペースバー押し続ける+カーソルキー下

大打撃を与えることができますが、スキが多くなるので、反撃されることもありそうです。

【武器で戦う】

「アイテム画面」で、ライフルなどの銃器類や、刃物類、棒状のアイテムを「使う」と、キャラクターは武器を持って戦うようになります。もちろん、素手で戦うより、攻撃力は高まります。



● 銃器類：スペースバー押し続ける+カーソルキー上

まずスペースバーを押すと、銃器を構えます。そのままスペースバーを押しながら、カーソルキー左右で狙いを定め、カーソルキー上で発砲してください。

● 刃物や棒：スペースバー押し続ける+カーソルキー（上下左右）

スペースバーで構え、カーソルキー（上下左右）で攻撃します。カーソルキーを押す方向で、以下のようにより攻撃法が変わります。

カーソルキー上（下）	上から下に振り下ろす／前に突く
カーソルキー右	右上から左下に振り下ろす
カーソルキー左	左上から右下に振り下ろす

弾を補充

銃器類の武器は、弾切れになってしまうことがあります。弾を入手したら「使う」で補充しておきましょう。「アイテム画面」には、残り弾数が表示されます。

残り弾数



アイテムの使用

「アイテム画面」で使用するアイテムを選び、ENTERキーを押すと、各アイテムの使用コマンドが表示されます。カーソルキー上下で選択し、ENTERキーで実行してください。使うアイテムの種類や状況によって、コマンドの種類は変化します。



【使う】

アイテムを使います。特定の場所で特定のアイテムを使うことにより、物語は大きく展開することでしょう。「ライフル」などの銃器類は「使う」ことで発砲できるようになり、刃物類や棒状のアイテムには、手に持って攻撃できるものもあります（→ 09ページ）。

【食べる／飲む】

アイテムを食べ（飲み）ます。食べられそうな物を見つけたら、食べてみるのもいいでしょう。とんでもないことが起きる場合も…!? 「フラスコ」は、飲むと体力を回復してくれます。

【読む】

「本」「手紙」などを読みます。「本」はカーソルキー右で次のページ、左で前のページを読むことができます。ESCキーを押すと「アクション画面」に戻ります。

【開ける／探す】

アイテムを開けて、中を探します。ひょっとしたら、何か見つかるかもしれません。

【投げる】

アイテムを投げます。ビンなどのガラス系のアイテムは、衝撃で割れてしまうことでしょう。でも、割れたあとに、何か別のアイテムが見つかる可能性もあります…よね。

【捨てる／置く】

アイテムを置いたり、必要ない物を捨てたりします。また、アイテムの中には、むやみに置いたり、捨てたりするとなくなってしまうものもあるので、扱いには十分注意しましょう。

手に持ったアイテムを使う

武器系以外のアイテムでも「使う」ときに手に持つことがあります。これは、手に持ちながら何かをするという合図。持ったままスペースバーを押すと、何か行動を起こすはずですが。



注意!!

ゲーム中、持っているアイテムを自動的に「整理（削除）」してしまうような場合がありますが、ゲーム進行の妨げになりません。

ゲームの進めかた

ゲームは「スローター・ガルチ」の入口、橋を渡るシーンからスタートします。まずは歩き回ることからはじめましょう。いくつもの驚きと発見が、あなたを待ち受けています。

～ アイテムを探す ～

画面の隅々まで、じっくりとアイテムを「探す」ことが大切です。重要アイテムを取り忘れると、行き詰まる場合もあるので注意してください。どんな場所でも、見逃してはいけません。

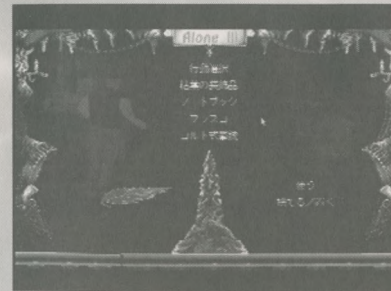


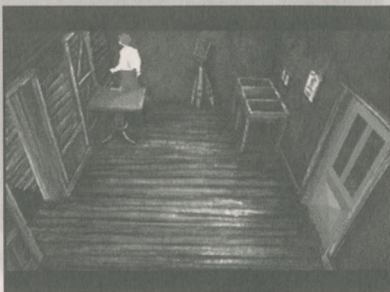
～ 敵と戦う ～

スローター・ガルチのいたる所で、さまざまな敵が出現します。戦って倒したときに新たな道が開けたり、もしかしたら、敵が重要アイテムを隠し持っていたりするかもしれません。

～ アイテムを使う ～

特定の場所で特定のアイテムを使うと、物語は大きく展開します。中には意味不明な物もあるかもしれませんが、決して捨てないでください。意外な場所で役に立つ場合もあるのでから。





～とにかく動き回る～

どこかを探す、何かに触る、何かを押す、何かを投げる、何かの前でアイテムを使う（置く）などなど、行き詰まったらとりあえず動き回ってみてください。必ず突破口が開けるはずです。

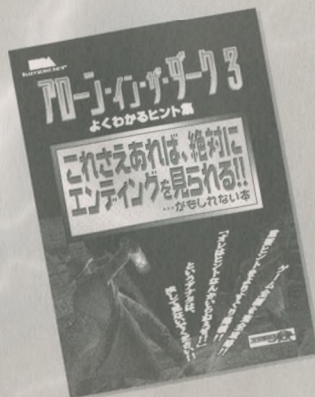
～こまめにセーブ～

敵にやられたり、事故にあったり、罠に落ちたり…。ゲームは緊迫シーンの連続です。気付いたらもう戻れない、ということにならないように、こまめにセーブすることをおすすめします。



～精も根も尽き果てたあなたへ～

「難しくて、オレの手におえないぜ」というあなた、投げ出す前に、特別付録『アローン・イン・ザ・ダーク3 よくわかるヒント集』を見てください。きっと、冒険の役に立つはずです。



セーブ・ロード

■ ゲームのセーブ ■

- ① ゲーム中にESCキーを押すと「オプション画面」に切り換わります。
- ② カーソルキー上下で「セーブゲーム」を選び、ENTERキーを押します。
- ③ キーボードを使ってデータ名を入力します。
- ④ Windows 95版=ENTERキーを押せば、セーブ終了です。
- ④ Macintosh版=「SAVE」を選んでENTERキーを押せば、セーブ終了です。

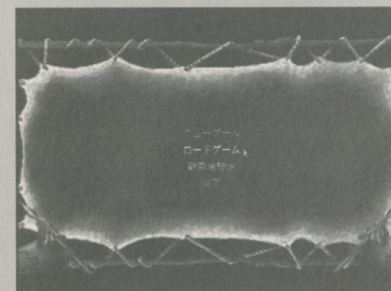


※ Macintosh版は、データに上書きセーブを行う場合に、画面に「データを入れ換えますか?」と表示されるので「入れ換え」を選んでENTERキーを押してください。

■ ゲームのロード ■

● ゲームスタート時のロード

- ① オープニングが終了すると「メインメニュー画面」が表示されます。
- ② カーソルキー上下で「ロードゲーム」を選んでENTERキーを押すと、セーブデータが表示されます。
- ③ カーソルを動かし、ロードするセーブデータを選びます。
- ④ ENTERキーを押せば、ロード終了です。



● ゲーム進行中のロード

- ① ゲーム中にESCキーを押すと「オプション画面」に切り換わります。
- ② カーソルキー上下で「ロードゲーム」を選んでENTERキーを押すと、セーブデータが表示されます。
- ③ カーソルを動かし、ロードするセーブデータを選びます。
- ④ ENTERキーを押せば、ロード終了です。

商品の品質には万全を期しておりますが、ゲームシステムの性質上、避けられない理由により、正常なゲームの進行が妨げられる場合があります。ゲーム中のセーブは頻繁に行い、必ず安全な地点にまで回帰できるセーブデータを保存しておかれますようお願いいたします。

『アローン・イン・ザ・ダーク3』日本語版スタッフ

プロデューサー：リーランド・マドレン

アシスタントプロデューサー：五十嵐健一

QAリーダー：浅野進

QAテスター：河西良一／三上研

編集進行管理：宇都隆

マニュアル／パッケージデザイン：渡辺一郎／S-doing

マニュアルライティング：早瀬竜太郎

EA ホットライン



最新ゲーム情報がどこよりも早く聞けるテレホンサービス。ゲームの感想などあなたのメッセージをおまちしています。

※ 製品に関するお問い合わせは受け付けておりません。

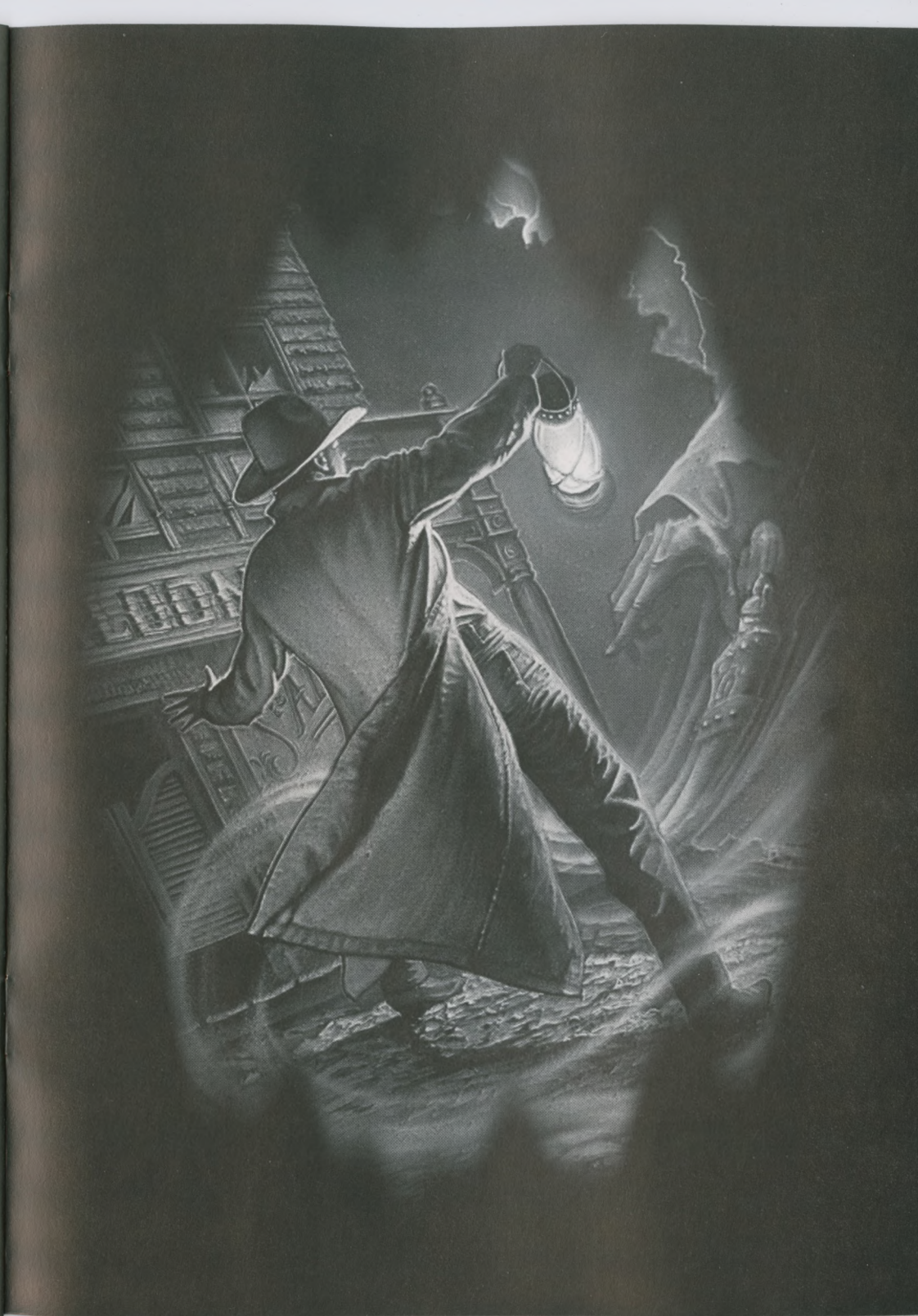
※ サービスの内容は毎週土曜日に新しくなります。

インターネットEAVホームページ



ゲームの最新情報はもちろん、楽しい話題で満載のEAVホームページ。下のアドレスまで是非遊びにきてください。

<http://www.ea.com/EAVWEB/>



EAM-7013

EMW-4009

"Alone in the Dark" published under license from Infogrames™ S.A.
©1993, 1995 Infogrames S.A. and "Alone in the Dark" are trademarks of Infogrames S.A. and are used with permission.
ALL RIGHTS RESERVED. "Licensed in conjunction with JPI" ©1996 Electronic Arts.

製品に関するお問い合わせ: カスタマー・サポート係 TEL. 03-5410-3100 (受付時間 11:00～17:00 / 月～金)

エレクトロニック・アーツ・ビクター株式会社

〒150 東京都渋谷区神宮前 2-4-12 フルークス外苑