

WEITERE PRODUKTE AUS UNSEREM SORTIMENT:



easyLinux 2.2
...the easy way of Linux!

Wer bisher noch kein Linux installiert hat, weil ihm das zu kompliziert war, der kann jetzt bei easyLinux zu greifen. Nicht umsonst wurde easyLinux dreimal Testsieger (CHIP 6/2000, PC DIREKT 8/2000 und Linux user 6/2000).

Unvergleichliche Preisgestaltung
DM 89,95
ÖS 629,- SFr 89,95



1x volltanken und
Rufton/Logo
wechseln, bitte!

Mit Visual GSM, der leistungsstarken Software plus Datenkabel, verbinden Sie Ihr Siemens-Handy mit dem PC. Von dort aus können Sie fast alles editieren, vom Telefonbuch über SMS bis zum Rufton.

Unvergleichliche Preisgestaltung
DM 99,95
ÖS 698,- SFr 99,95



Wissen für das nächste
Jahrtausend!

Was Sie schon immer über den Menschen wissen wollten, erfahren Sie hier per Text Bild, Animation und Ton. Die Möglichkeiten, per Internet upzudaten und ein Wissens-Quiz runden die Scheibe ab.

Unvergleichliche Preisgestaltung
DM 29,95
ÖS 206,- SFr 29,95



Börsenfieber!

Wer über Excel verfügt hat hiermit seine Aktien im Griff!
Die Aktienverwaltung mit den grundlegenden Funktionen für Kauf, Verkauf, Tagesabschluss und Orderbuch. In Verbindung mit einer DDV-fähigen TV-Karte ist eine ständige Kursaktualisierung möglich.

Unvergleichliche Preisgestaltung
DM 29,95
ÖS 209,- SFr 29,95



WISSENlive
THINGS ARE DIFFERENT

DIE ERDE

The second generation

HINWEIS

Vergewissern Sie sich bitte, ob nicht schon QuickTime™ 4.0 auf Ihrem Rechner installiert ist, ansonsten sind die unten aufgeführten Installationen von QuickTime™ nicht notwendig!

INSTALLATION VON QUICKTIME™ (PC):

Bitte auf der CD-ROM im Hauptverzeichnis die Datei „QuickTimeInstaller.exe“ mit einem Doppelklick aufrufen, fertig. Folgen Sie den Installationsanweisungen.

INSTALLATION VON QUICKTIME™ (MAC):

Bitte auf der CD-ROM im Hauptverzeichnis die Datei „QuickTime Installer“ mit einem Doppelklick aufrufen, fertig. Folgen Sie den Installationsanweisungen.

INSTALLATION

WISSENIve – DIE ERDE (PC):

1. Rufen Sie bitte im Hauptverzeichnis der CD-ROM die Datei „WISSENIve102 installieren.exe“ mit einem Doppelklick auf.
2. Folgen Sie den Installationsanweisungen.

WISSENIve – DIE ERDE (MAC):

1. Rufen Sie bitte im Hauptverzeichnis der CD-ROM die Datei „WISSENIve 1.0.2 installieren!“ mit einem Doppelklick auf.
2. Folgen Sie die Installationsanweisungen.

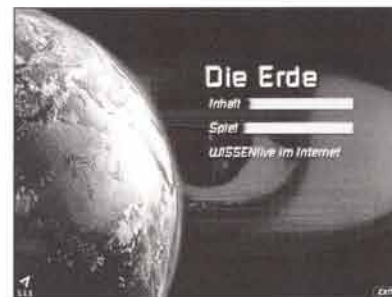
EINFÜHRUNG

Hier erhalten Sie eine kleine Anleitung zum Umgang mit dem Programm. Sie erfahren alles Wichtige über die Handhabung und Bedienung der Software.

ALLGEMEINE BENUTZUNG

Nach der erfolgreichen Installation können Sie nun das Programm mit einem Doppelklick auf das Symbol „WISSENIve starten“ bzw. bei MAC „WISSENIve“ starten. Es erscheint der Startbildschirm mit drei Auswahlmöglichkeiten:

- Inhalt
- Spiel
- WISSENIve im Internet



1. INHALT

Hier befindet sich das Hauptmenü mit seinen umfangreichen Funktionen, die hier im Einzelnen ausführlich erklärt werden. (Erklärungen finden Sie unter den jeweiligen Ziffern.)

- 1 Inhalt
- 2 Glossar
- 3 Historie
- 4 Suchergebnis
- 5 Seite ansehen
- 6 Film ansehen
- 7 Neue Suche
- 8 Q-Navigator
- 9 Scrollbalken
- 10 Fenstergröße verändern
- 11 Inhalt/Minus
- 12 Inhalt/Plus
- 13 Zurück
- 14 Notizen
- 15 Drucken
- 16 Menü
- 17 Lautstärke +/-
- 18 Exit
- 19 Scrollnavigator



1 Inhalt

Hier können Sie direkt über das entsprechende Kapitel einsteigen. Sie können durch betätigen der Plus- bzw. Minus-Taste am Beginn jedes Kapitels ein Untermenü mit den enthaltenen Informationen öffnen bzw. schließen.

Falls auch hier ein Plus- bzw. Minus-Zeichen am Anfang eines Untermenüs vorhanden sein sollte, können Sie ein weiteres Untermenü aktivieren, etc. Klicken Sie dann einfach das gewünschte Kapitel mit der Maus an, und schon gehts los!

HINWEIS

In Textbeiträgen gibt es farbig unterlegte Passagen, die folgende Bedeutungen haben:

- Blau unterlegt:
Zusätzliche Informationen zum Thema, Besonderheiten
- Grün unterlegt:
Beim Anklicken öffnet sich das Glossar-Fenster mit der genauen Begriffserklärung und Hinweisen, in welchem Kapitel der Begriff noch behandelt wird. Sie können vom Glossar aus direkt in das gewünschte Kapitel wechseln.
- Rot unterlegt:
Beim Anklicken wechseln Sie automatisch in das entsprechende Kapitel, in dem der Begriff ausführlich erklärt wird.

2 Glossar

Hier werden die Fachbegriffe erklärt und die entsprechenden Kapitel aufgeführt, die den gewählten Begriff enthalten. (Mit Möglichkeit in die Kapitel zu wechseln)

3 Historie

Alle Schritte, die im Programm gemacht wurden, werden hier protokolliert. Sie können direkt aus der Historie heraus mit einem Mausklick in das gewünschte Kapitel wechseln.

4 Suchergebnis

Hier werden Ihre Suchergebnisse, die Sie gestartet haben, angezeigt. Auch hier ist ein Direktwechsel in die jeweiligen Kapitel der Suchergebnisse möglich.

5 Seite ansehen

Wenn Sie im Inhaltsverzeichnis, Glossar, Historie oder Suchergebnis ein Kapitel aufrufen, achten Sie bitte immer darauf, daß Sie „Seite ansehen“ aktiviert haben. Nur dann werden die Informationen auf der rechten Bildschirmseite dargestellt.

6 Film ansehen

Wenn Sie „Film ansehen“ aktiviert haben (nur möglich, wenn Filmbeitrag oder QuickTime™ VR-Modell vorhanden), wird ein Vollbildschirm zur besseren Darstellung geöffnet.

In diesem Beispiel stehen zwei Filme bzw. Modelle zur Verfügung. Einfach auf den entsprechenden Button klicken und der Beitrag wird dargestellt.

Mit dem „Zurück-Button“ kommen Sie wieder aus dem Vollbild-Modus auf die vorherige Seite zurück.



7 Neue Suche

Sie können gezielt Suchvorgänge starten, wobei hier die einzelnen Schritte der verschiedenen Suchanfragen näher erklärt werden:

1. STICHWORTSUCHE

1. Geben Sie bitte den gewünschten Begriff in das obere Suchfeld ein
2. Aktivieren/Deaktivieren Sie unterhalb des Eingabefensters den Button, ob Sie nur in Überschriften suchen oder in jedem Beitrag nach dem Begriff suchen wollen.
3. Wählen Sie „Text“ suchen aus und geben Sie z.B. Mars ein.
4. Jetzt können Sie noch entscheiden, wo gesucht werden soll. Sie können im aktuellen Titel, in allen installierten Inhalten oder im letzten Suchergebnis suchen lassen.
5. Anschließend „Suchen starten“ anklicken und die Suchergebnisse werden angezeigt.

HINWEIS

Wenn Sie „In allen installierten Inhalten“ suchen lassen, wird, je nachdem wie viele Titel Sie aus der WISSENlive-Serie bereits installiert haben, in einem Info-Pool der gesamten Reihe nach dem Begriff gesucht.

2. GRAFIK-/ANIMATIONSSUCHE

Wenn Sie den Button „Grafik“ oder „Animation“ auswählen und „Suche starten“ angeklickt, werden alle verfügbaren Beiträge mit Grafik bzw. Animationen unabhängig vom gesuchten Stichwort angezeigt.

3. KOMBINIERTE SUCHE

Die kombinierte Suche setzt eine Stichwortsuche voraus. D.h., wenn Sie z.B. eine Stichwortsuche zu dem Begriff „Mars“ durchgeführt haben, können Sie jetzt „Grafik“ oder „Animation“ anklicken. Allerdings müssen Sie dann unbedingt im unteren Feld der Suchmaske „im letzten Suchergebnis“ auswählen. Nun wird gezielt nach dem Grafik- bzw. Animationsbeiträgen zum Thema „Mars“ gesucht.

8 Q-Navigator

Der Q-Navigator ermöglicht den Einstieg über eine Karte der Erde. Ein Mausklick auf den gewünschten Erdteil (Mauszeiger wird zur Zielscheibe) führt direkt und unkompliziert zum passenden Thema.

9 Scrollbalken

Fahren Sie mit dem Mauszeiger auf die ovale Schaltfläche in der Scrollleiste, drücken Sie die linke Maustaste und halten sie gedrückt. Nun können Sie nach oben/unten scrollen, indem Sie die Maus in die entsprechende Richtung fahren.

10 Fenstergröße verändern

Fahren Sie mit der Maustaste auf die rechteckige Schaltfläche mit dem grünen Pfeil, drücken Sie die linke Maustaste und halten sie gedrückt. Jetzt können Sie die Größe des Fensters durch bewegen der Maus nach rechts/links verändern.

11 Inhalt/Minus

Öffnet alle Unterverzeichnisse in der Inhalt-Auswahl

12 Inhalt/Plus

Schließt alle Unterverzeichnisse in der Inhalt-Auswahl

13 Zurück

Bringt Sie zum vorherigen Beitrag zurück

14 Notizen

Geben Sie Ihre eigenen Notizen zur dargestellten Seite ein (es erscheint dann bei jedem Aufruf der Seite ein grünes Hinweis-Häckchen im Notizfeld). Wenn Sie die Notiz lesen wollen, genügt ein einfacher Klick auf das Häckchen. Wenn Sie die Notiz wieder löschen wollen, markieren Sie bitte den Text, löschen ihn und geben bitte folgenden Satz ein (Groß- und Kleinschreibung beachten):
Kein Eintrag! Anschließend das Fenster schließen, fertig!

15 Drucken

Druckt den aktuellen Fensterinhalt.

16 Menü

Bringt Sie zum Startbildschirm mit den drei Wahlmöglichkeiten zurück.

17 Lautstärke -/+

Hier können Sie durch Mausklick auf die Plus/Minus-Taste die Lautstärke erhöhen bzw. verringern.

18 Exit

Das Programm wird beendet.

19 Scrollnavigator

Fahren Sie mit dem Mauszeiger auf den Scroll-Navigator, halten Sie die linke Maustaste gedrückt und ziehen Sie die Maus in die Richtung, in der die oben dargestellte Seite bewegt werden soll.

SPIEL

Hier befindet sich das Wissens-Quiz für ein bis drei Spieler.

1. Geben Sie bitte die Anzahl der Spieler ein.
2. Jetzt geben Sie bitte Ihre(n) Namen ein und bestätigen mit Enter.
Bei mehreren Spielern steht unterhalb des Namens eine dem Spieler zugeordnete Spieltaste (z.B. Q)

Nun öffnet sich der Quiz-Show Bildschirm mit drei Optionen:

1. Themenauswahl
Wählen Sie aus 15 verschiedenen Themengebieten aus.
2. Fragenanzahl
Geben Sie die Anzahl (5, 10 oder 20) der Fragen ein.
3. Fragenmix:
Beim Fragenmix werden per Zufallsgenerator Themengebiete und Anzahl der Fragen gemischt.

Nun kommt der eigentliche Spielablauf. Die erste Frage erscheint. Unterhalb der drei möglichen Antworten steht Ihr Spielername, der Punktestand und die Spielertaste (nur bei mehreren Mitspielern).

Geben Sie (bei mehreren Mitspielern) als erstes ihre Spieltaste auf der Tastatur ein und anschließend die Ziffer für die richtige Antwort. Bei mehreren Mitspielern zählt hier die Schnelligkeit. Denn wer zuerst seine Spielertaste gedrückt hat, darf auch als Erster antworten.

Für jede richtig gelöste Frage bekommt der Spieler hundert Punkte. Bei jeder falsch beantworteten Frage gibt es allerdings auch hundert Punkte Abzug. Sieger ist, wer nach Beantwortung aller gestellter Fragen die meisten Punkte hat.

Wir wünschen nun viel Spaß beim Lösen der kniffligen Fragen!

3. WISSENlive IM INTERNET

Beim Anklicken startet automatisch Ihr Internet-Browser (falls Sie noch keinen Internet-Browser installiert haben sollten, bitte vorher installieren). Wenn Ihr Browser nicht automatisch die Online-Verbindung aufbaut (Konfigurationssache), stellen Sie bitte die Online-Verbindung mit Ihrem Provider manuell her.

Sie werden automatisch zu <http://www.wissenlive.de> verbunden. Hier können Sie nun die neuen Daten für Ihr WISSENlive-Programm in ein Verzeichnis ihrer Wahl downloaden.

HINWEIS

Im Bereich Updates finden Sie immer die aktuellsten Updates und weitere interessante Informationen.

INSTALLATION DER UPDATES



Starten Sie die Update-Installation mit einem Doppelklick auf die heruntergeladene Datei.

Während der Update-Installation werden die neuen Themen, die installiert werden, angezeigt (siehe links).

Beenden Sie nach erfolgreicher Update-Installation das WISSENlive-Programm. Nach erneutem Start des Programms sind die neuen Inhalte integriert.