



## Configuration de démarrage

Cette page présente la configuration standard de ZBrush. D'autres configurations peuvent être sélectionnées en utilisant les boutons à droite de la 'Barre de titre'. L'interface a été conçue pour être dynamique et efficace. Entièrement configurable, vous pouvez l'adapter à vos besoins.

- Taille Maximum de la Fenêtre Document
- Taille Maximum de la Fenêtre ZScripts
- Interface Personnalisée
- Interface Standard
- Interface Débutants
- Charger le ZScript par défaut

## Texte d'aide:

Cliquez ici pour accéder aux textes d'aide, affichés lorsque le curseur survole un élément de l'interface.

Réduire l'Interface

Modifier la taille de l'Interface

Quitter ZBrush

## Barre d'icônes

Les palettes ne se trouvant pas dans les Rails latéraux sont affichées dans cette barre sous forme d'icônes. Cliquez sur un espace vide de cette barre pour transformer les icônes en texte et inversement.

## Palettes

Ceci est un Rail, une zone d'affichage des palettes. Cliquez sur le nom d'une palette pour afficher ou masquer ses réglages. Cliquez sur le petit cercle orange pour retirer la palette du Rail et la transférer dans la barre d'icônes du haut.

## Afficher / Masquer les Rails

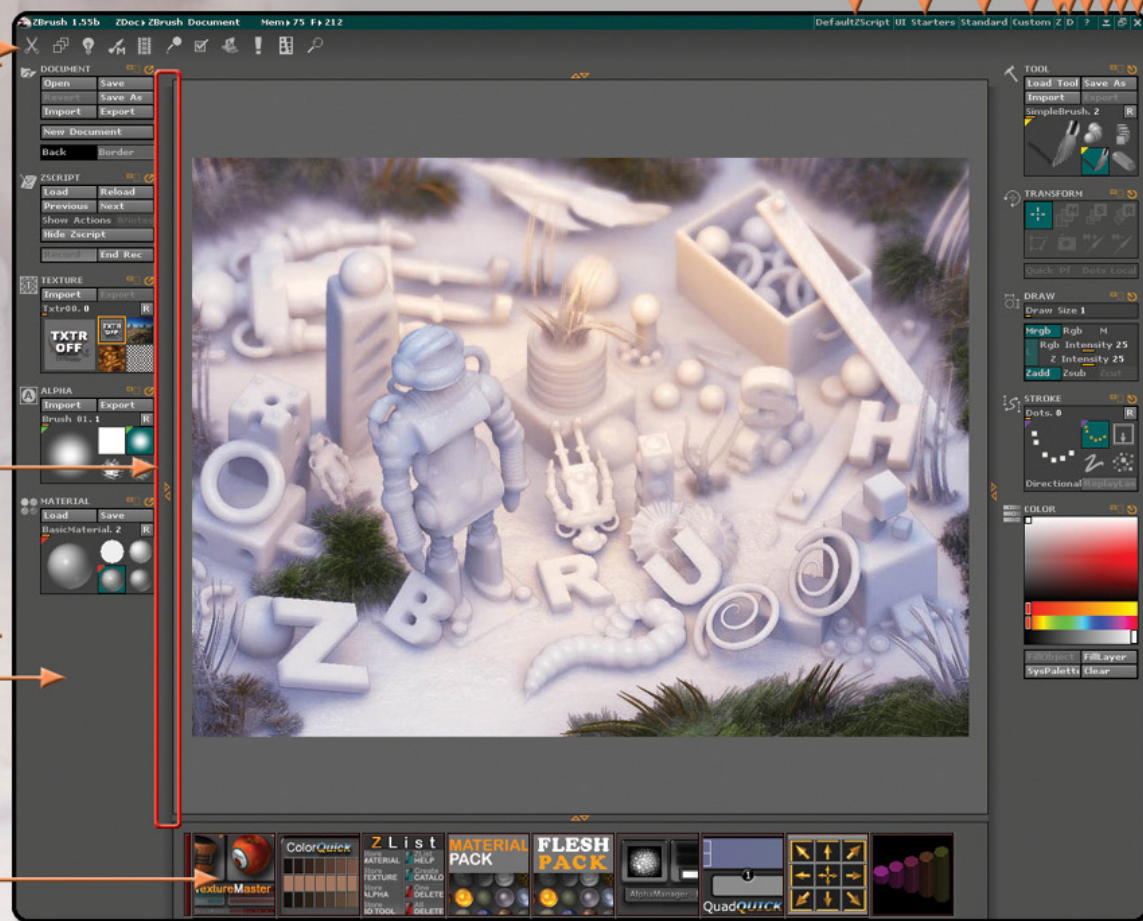
Cliquez sur la barre verticale à droite du Rail pour l'afficher ou le masquer.

## Déplacer le Rail

Cliquer sur l'un des espaces vides du Rail et glissez vers le haut ou le bas pour accéder aux autres palettes.

## Fenêtre ZScripts

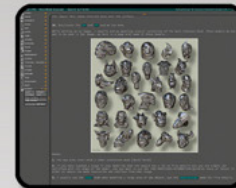
Tous les ZScripts que vous chargez sont affichés ici. Cliquez sur le séparateur horizontal ou appuyez sur la touche 'H' du clavier pour afficher ou masquer cette fenêtre. Le ZScript affiché ici est 'ZLauncher', disponible sur [www.ZBrush.com](http://www.ZBrush.com).



Interface Débutants



Interface Personnalisée



Taille Maximum ZScripts



Taille Maximum Document

## Installation de ZBrush 1.55

- Extraire.** Utilisez WinZip (Windows) ou Stuffit (Mac) pour extraire le dossier ZBrush. Vérifiez que l'option pour la conservation des noms de dossiers est sélectionnée. (Valable uniquement pour la version téléchargeable.)
- Ranger le dossier.** Déplacez le dossier ZBrush avec tout ce qu'il contient vers un emplacement permanent.
- Lire l'ALU.** Cliquez sur le fichier Serial\_Number.txt (situé en tête du dossier ZBrush) puis lisez et approuvez l'Accord de Licence Utilisateur.

- Copier le N° de série.** Dans le fichier Serial\_Number.txt, localisez le N° de série temporaire. Utilisez (CTRL/Cmd+C) pour le copier.
- Démarrer ZBrush.** Double-cliquez sur le fichier ZBrush (.exe sur Windows) pour lancer ZBrush. Dans la fenêtre d'enregistrement, entrez votre nom, et utilisez (CTRL/Cmd+V) pour coller le N° de série.
- Enregistrement.** Vous avez 30 jours pour envoyer par Email le fichier TempSN.txt (généré par ZBrush à sa première utilisation) à : [register@pixologic.com](mailto:register@pixologic.com). Un N° de série permanent (produit d'après ce fichier) vous sera alors retourné par Email.

**CONFIGURATION RECOMMANDÉE PC** ) Pentium II à 200 Mhz minimum, avec Windows 98, 2000, Me ou XP, 128 Mo de RAM (ou de mémoire virtuelle), Résolution écran : 1024 x 768

**Mac** ) Power Mac G3 ou G4 à 200 Mhz, sous Mac OS 8.6, 9.x ou 10.x, 128 Mo de RAM (ou de mémoire virtuelle), Résolution écran : 1024 x 768 en millions de couleurs.